

# T. C. ERDEMLİ KAYMAKAMLIĐI KOCAHASANLI MERKEZ İLKOKULU



## 2024-2028 Stratejik Planı

Mersin-2024



## İSTİKLAL MARŞI

*Korkma! Sönmez bu şafaklarda yüzen al sancak,  
Sönmeden yurdumun üstünde tüten en son ocak.  
O benim milletimin yıldızıdır, parlayacak;  
O benimdir, o benim milletimindir ancak.*

*Çatma, kurban olayım, çehreni ey nazlı hilal!  
Kabrardan ırkıma bir gül; ne bu şiddet, bu celal!  
Sana olmaz dökülen kanlarımız sonra helal...  
Hakkıdır, Hakk'a tapan milletimin istiklal.*

*Ben ezelden beridir hür yaşadım, hür yaşarım.  
Hangi çılgın bana zincir vuracakmış? Şaşarım.  
Kükremiş ul gibiyim, bendimi çiğner, aşarım,  
Yırtarım dağları, enginlere sığmam, taşarım.*

*Garben afakını sarmışsa çelik zırhlı duvar,  
Benim iman dolu göğsüm gibi serhaddim var.  
Ulusun, korkma! Nasıl böyle bir imanı boğar,  
"Medeniyet" dediğin tek dişi kalmış canavar!*

*Arkadaş! Yurduma alacaklı uğratma sokun,  
Siper et gövdeni, dursun bu hayasızca akın.  
Doğacaktır sana vadettiği günler Hakk'ın,  
Kim bilir, belki yarın belki yarından da yakın.*

*Bastığın yerleri "toprak" diyerek geçme, tanı,  
Düşün altındaki binlerce kefensiz yatanı.  
Sen şehit oğlusun, incitme, yazıktır atanı,  
Verme, dünyaları alsan da bu cennet vatanı.*

*Kim bu cennet vatanın uğrana olmaz ki feda!  
Şüheda fışkıracak, topraktan ayrılan şüheda,  
Canı, canavarı, bütün varımı alsın da Hüda,  
Etenin tek vatanından beni dünyada cüda.*

*Ruhumun senden İlahi, şudur ancak emeli:  
Değmesin mabedimin göğsüne namahrem eli.  
Bu ezanlar, ki şehadetleri dinin temeli,  
Ebedi, yurdumun üstünde benim inlemeli.*

*O zaman vedile bin secdeler eder, varsa taşım,  
Her ceribandan, İlahi, bönüp kanlı yaşım,  
Fıjırsın rubanüccerret gibi yerden anaşım,  
O zaman yücelterek arşa dğer belki başım.*

*Dağların sen de şafaklar gibi ey zaül hilal!  
Olson artık dökülen kanlarımın hepsi helal.  
Ebediyen sana yok, ırkıma yok izmihlal.  
Hakkıdır, hür yaşamış bayrağımın hürriyet;  
Hakkıdır, Hakk'a tapan milletimin istiklal.*

Mehmet Akif Ersoy

<b>İli:</b> <b>MERSİN</b>		<b>İlçesi:</b> ERDEMLİ	
<b>Adres:</b>	Kocahasanlı Akkale Mah. İlköğretim Sk. No:6	<b>Coğrafi Konum (link)</b>	<a href="https://earth.google.com/web/@36.58385427,34.27238375,25.37656246a,191.88170135d,35y,-0h,0t,0r">https://earth.google.com/web/@36.58385427,34.27238375,25.37656246a,191.88170135d,35y,-0h,0t,0r</a>
<b>Telefon Numarası:</b>	0324 515 31 27	<b>Faks Numarası:</b>	
<b>e- Posta Adresi:</b>	<a href="mailto:745527@meb.k12.tr">745527@meb.k12.tr</a>	<b>Web sayfası adresi:</b>	<a href="http://kocahasanlimerkezio.meb.k12.tr/">http://kocahasanlimerkezio.meb.k12.tr/</a>
<b>Kurum Kodu:</b>	745527	<b>Öğretim Şekli:</b>	Tam Gün

Ülkemizin uzun vadede kalkınma amacı, yeniden şekillenmekte olan dünyada, milletimizin temel değerlerini ve beklentilerini esas alarak gerçekleştirilecek yapısal dönüşümlerle, ülkemizin uluslararası konumunu yükseltmek ve halkımızın refahını arttırmaktır. Bu amaç doğrultusunda kamuda hizmetlerin hızının ve kalitesinin artırılması ile katılımçılık, şeffaflık ve vatandaş memnuniyetinin sağlanması temel ilkelere dayanmaktadır.

“Nitelikli insan” kavramından “yüksek nitelikli insan” beklenti ve arayışına doğru hızlı bir geçiş olmuştur. Bu nedenle de eğitim sistemimiz, bireylerin kişilik ve kabiliyetlerini geliştiren, hayat boyu öğrenme yaklaşımı çerçevesinde, işgücü piyasasıyla uyumunu güçlendiren fırsat eşitliğine dayalı, kalite odaklı bir eğitim sistemine doğru dönüşmüştür.

İnsanı insan yapan değerlerin elinden alınarak makineleştirilmeye çalışıldığı bir dönemin ardından; yapay zekâ, yapay deri, yapay et geliştirme çalışmaları ile makineyi insanlaştırma sürecine girilmiş durumdadır.

Küresel rekabet ve sonucunda ortaya çıkan küresel kriz, birçok belirsizliğin ortaya çıkmasına sebep olmuştur. Bu belirsizlik ortamında, gelecek ile ilgili kararlar almak için özenle hazırlanmış planlara ihtiyaç vardır.

Bu ihtiyaçtan ve yasal yükümlülüklerimizden yola çıkarak İlçe Milli Eğitim Müdürlüğümüz ile birlikte, bağlı okul ve kurumlarımız da III. stratejik planlarını hazırlayıp uygulamaya koymuşlardır. Hazırladığımız bu planlar okul ve kurumlarımız ile tüm paydaşlarına yol gösterici olacaktır. Akademik başarıların yanı sıra, milli kültürümüzü özümsemiş, paylaşım ve iletişime açık, sanat ve estetik duyguları güçlü, sorumluluklarını bilen bireylerin yetişmesine büyük katkı sağlayacaktır.

Okullarımızın hazırlamış olduğu 2019-2023 yıllarını kapsayan III. Stratejik Planın, önümüzdeki dönemde, kaynaklarımızın daha fazla refah üretecek şekilde yönlendirilmesi için okul müdürlerimiz ve ilgili tüm taraflar için yol gösterici bir araç olacaktır.

Planlama Üst Kurulumuza ve Stratejik Planlama Ekibimize, yeni stratejik planın hazırlanmasında göstermiş oldukları gayret için teşekkür eder, uygulamaya geçirdikleri 2019-2023 yıllarını kapsayan III. Stratejik Planın okulumuza hayırlı olmasını temenni ederim.

Mehmet GÜZEL

Okul Müdürü

## **Giriş**

2019-2023 dönemi stratejik plan hazırlanması süreci Üst Kurul ve Stratejik Plan Ekibinin oluşturulması ile başlamıştır. Ekip tarafından oluşturulan çalışma takvimi kapsamında ilk aşamada durum analizi çalışmaları yapılmış ve durum analizi aşamasında paydaşlarımızın plan sürecine aktif katılımını sağlamak üzere paydaş anketi, toplantı ve görüşmeler yapılmıştır.

Durum analizinin ardından geleceğe yönelim bölümüne geçilerek okulumuzun amaç, hedef, gösterge ve eylemleri belirlenmiştir. Çalışmaları yürüten ekip ve kurul bilgileri altta verilmiştir.

## İÇİNDEKİLER

*İçindekiler bölümü hazırlanırken ve planın sayfa tasarımı yapılırken aşağıda verilen sıralama dikkate alınmalıdır.*

### **1. GİRİŞ VE STRATEJİK PLANIN HAZIRLIK SÜRECİ**

- 1.1. Strateji Geliştirme Kurulu ve Stratejik Plan Ekibi
- 1.2. Planlama Süreci

### **2. DURUM ANALİZİ**

- 2.1. Kurumsal Tarihçe
- 2.2. Uygulanmakta Olan Planın Değerlendirilmesi
- 2.3. Mevzuat Analizi
- 2.4. Üst Politika Belgelerinin Analizi
- 2.5. Faaliyet Alanları ile Ürün ve Hizmetlerin Belirlenmesi
- 2.6. Paydaş Analizi
- 2.7. Kuruluş İçi Analiz
  - 2.7.1. Teşkilat Yapısı
  - 2.7.2. İnsan Kaynakları
  - 2.7.3. Teknolojik Düzey
  - 2.7.4. Mali Kaynaklar
  - 2.7.5. İstatistik Veriler
- 2.8. Güçlü ve Zayıf Yönler ile Fırsatlar ve Tehditler (GZFT) Analizi
- 2.9. Tespit ve İhtiyaçların Belirlenmesi

### **3. GELECEĞE BAKIŞ**

- 3.1. Misyon, Vizyon ve Temel Değerler
- 3.2. Misyon
- 3.3. Vizyon
- 3.4. Temel Değerler

### **4. AMAÇ, HEDEF VE STRATEJİLERİN BELİRLENMESİ**

- 4.1. Amaç, hedef, gösterge ve stratejiler
- 4.2. Maliyetlendirme

### **5. İZLEME VE DEĞERLENDİRME**

### **6. Tablo/Şekil/Grafikler/Ekler**

## **Tablolar ve Şekiller**

1. *Tablo 1: Stratejik Planlama Kurulu üyeleri*
2. *Tablo 2: Stratejik Planlama Ekibi Üyeleri*
3. *Tablo 3: Kocahasanlı Merkez İlkokulu Çalışanlarının Eğitim Düzeyi ve Cinsiyetine Göre Dağılım*
4. *Şekil 1: Kocahasanlı Merkez İlkokulu Teşkilat Şeması*

## Kısaltmalar

<b>MEB</b>	Millî Eğitim Bakanlığı
<b>MEM</b>	Millî Eğitim Müdürlüğü
<b>AR-GE</b>	Araştırma ve Geliştirme
<b>SP</b>	Stratejik planlama
<b>SA</b>	Stratejik amaç
<b>SH</b>	Stratejik hedef
<b>PH</b>	Performans hedefi
<b>PG</b>	Performans göstergeleri
<b>AB</b>	Avrupa Birliği
<b>GZFT</b>	Güçlü, zayıf, Fırsat, Tehdit
<b>YİBO</b>	Yatılı ilköğretim Bölge Okulu
<b>İLSİS</b>	İl ve İlçe MEM Yönetim Bilgi Sistemi
<b>BTS</b>	Bilgi Teknoloji Sınıfı
<b>HEM</b>	Halk Eğitim Merkezi
<b>TEŞ</b>	Temel Eğitim Şubesi
<b>OŞ</b>	Orta Öğretim Şubesi
<b>DÖŞ</b>	Din Öğretimi Şubesi
<b>MTEŞ</b>	Mesleki ve teknik Eğitim Şubesi
<b>ÖERHŞ</b>	Özel Eğitim ve Rehberlik Şubesi
<b>HBÖŞ</b>	Hayat Boyu Öğrenme Şubesi



## TANIMLAR

**Eylem Planı:** İdarenin stratejik planının uygulanmasına yönelik faaliyetleri, bu faaliyetlerden sorumlu ve ilgili birimler ile bu faaliyetlerin başlangıç ve bitiş tarihlerini içeren plandır.

**Faaliyet:** Belirli bir amaca ve hedefe yönelen, başlı başına bir bütünlük oluşturan, yönetilebilir ve maliyetlendirilebilir üretim veya hizmetlerdir.

**Hazırlık Programı:** Stratejik plan hazırlık sürecinin aşamalarını, bu aşamalarda gerçekleştirilecek faaliyetleri, bu aşama ve faaliyetlerin tamamlanacağı tarihleri gösteren zaman çizelgesini, bu faaliyetlerden sorumlu birim ve kişiler ile stratejik planlama ekibi üyelerinin isimlerini içeren ve stratejik planlama ekibi tarafından oluşturulan programdır.

**Vizyon:** Vizyon idarenin geleceğini sembolize eden genel amacdır. Vizyon bildirim, stratejik planın kapsadığı zaman diliminin de ötesinde, uzun vadede idarenin gerçekleştirmek istediklerini ve ulaşmak istediği yeri yansıtacak bir şekilde belirlenir.

**Misyon** Misyon bir idarenin var oluş sebebidir. İdarenin ne yaptığını, nasıl yaptığını ve kimin için yaptığını açıkça ifade eder. Stratejik plana temel teşkil eden misyon bildirim, idarenin sunduğu tüm hizmetler ile gerçekleştirdiği tüm faaliyetleri kapsayan bir şemsiye kavramdır.

**Temel Değerler:** Temel değerler, karar alıcıların idareyi yönetirken bağlı kalacakları inançları ve çalışma felsefesini yansıtır.

**Hedef Kartı:** Amaç ve hedef ifadeleri ile performans göstergelerini, gösterge değerlerini, göstergelerin hedefe etkisini, sorumlu ve işbirliği yapılacak birimleri, riskleri, stratejileri, maliyetleri, tespitler ve ihtiyaçları içeren karttır.

**Performans Göstergesi:** Stratejik planda hedeflerin ölçülebilirliğini miktar ve zaman boyutuyla ifade eden araçlardır.

**Stratejiler:** Stratejiler, idarenin hedeflerine nasıl ulaşılacağını gösteren kararlar bütünüdür. İyi belirlenmiş stratejiler olmaksızın hedefleri etkili bir biçimde uygulamaya geçirmek mümkün değildir.

**Stratejik Plan Değerlendirme Raporu:** İzleme tabloları ile değerlendirme sorularının cevaplarını içeren ve her yıl şubat ayının sonuna kadar hazırlanan rapordur.

**Stratejik Plan Genelgesi:** Stratejik plan hazırlık çalışmalarını başlatan, Strateji Geliştirme Kurulu üyelerinin isimlerini içeren ve bakanlıklar ile bakanlıklara bağlı, ilgili ve ilişkili kuruluşlarda Bakan, diğer kamu idareleri ve mahalli idarelerde üst yönetici tarafından yayımlanan genelgedir.

# 1. GİRİŞ VE STRATEJİK PLANIN HAZIRLIK SÜRECİ

## 1.1. Strateji Geliştirme Kurulu ve Stratejik Plan Ekibi

Stratejik plan hazırlık çalışmalarının başladığı, İl Milli Eğitim Müdürlüğü tarafından 2022/21 sayılı Genelge ile duyurulmuştur. Okulumuzun 2024–2024 Stratejik Planı, literatür taraması, durum analizi raporu, iç ve dış paydaşların görüşleri doğrultusunda hazırlanmıştır. Bu kapsamda kurul ve ekip oluşturulmuştur.

**Okul Strateji Geliştirme Kurulu:** Okul müdürünün başkanlığında, bir okul müdür yardımcısı, bir öğretmen ve okul/aile birliği başkanı ile bir yönetim kurulu üyesi olmak üzere 5 kişiden oluşan üst kurul kurulur.

Tablo 1: Stratejik Planlama Kurulu üyeleri

KOCAHASANLI MERKEZ İLKOKULU STRATEJİ GELİŞTİRME KURULU			
No	Adı Soyadı	Görevi	
1	Mehmet GÜZEL	Okul Müdürü	Komisyon Başkanı
2	Emine YAVUZ	Öğretmen	Komisyon Üyesi
3	Çilem ÇAĞLAYAN	Öğretmen	Komisyon Üyesi
4	Ayşe KILIÇ	Okul Aile Birliği Başkanı	Komisyon Üyesi
5	Mehmet SEYREK	Yönetim kurulu üyesi	Komisyon Üyesi

Tablo 2: Stratejik Planlama Ekibi Üyeleri

KOCAHASANLI MERKEZ İLKOKULU STRATEJİ PLANLAMA EKİBİ			
No	Adı Soyadı	Görevi	
1	Hüseyin DÖLEK	Müdür Yardımcısı	Komisyon Başkanı
2	Fatih GÜNEL	Öğretmen	Komisyon Üyesi
3	Eser ÇİÇEKLİ	Öğretmen	Komisyon Üyesi
4	Hüseyin ÇEVİK	Öğretmen	Komisyon Üyesi
5	Emin DÖNMEZ	Gönüllü Veli	Komisyon Üyesi

**Okul Stratejik Planlama Ekibi:** Okul müdürü tarafından görevlendirilen ve üst kurul üyesi olmayan müdür yardımcısı başkanlığında, okul/kurumun büyüklüğü ve şartları doğrultusunda öğretmenler ve gönüllü velilerden oluşur.

## 1.2. Planlama Süreci:

2024-2028 dönemi Stratejik planlama sürecinin belirli bir zaman dilimi içerisinde tamamlanması ve kaynakların etkin kullanımı amacıyla, ekibimiz tarafından Milli Eğitim Müdürlüğü Ar-Ge biriminin koordinasyonu doğrultusunda çalışmalar başlatılmıştır.

Stratejik planlama hazırlık süreci katılımçılık ilkesi çerçevesinde kararlar üst kurulla yapılan toplantılarla alınmıştır. Toplantılara üst kurulun yanında öğretmen ve personellerin katılımıyla gerçekleştirilmiştir.

## 2. DURUM ANALİZİ

Durum analizi bölümünde okulumuzun mevcut durumu ortaya konularak neredeyiz sorusuna yanıt bulunmaya çalışılmıştır.

Bu kapsamda okulumuzun kısa tanıtımı, okul künyesi ve temel istatistikleri, paydaş analizi ve görüşleri ile okulumuzun Güçlü Zayıf Fırsat ve Tehditlerinin (GZFT) ele alındığı analize yer verilmiştir.

### 2.1. Kurumsal Tarihçe

Okulumuzun arsası hazine tarafından verilmiştir. İlk kez 1953 yılında 3 dersaneli olarak devlet tarafından yaptırılmıştır. Zamanla 3 dersane ihtiyaca cevap vermediği için 1966 yılında halkında büyük yardımıyla 2 derslik daha yaptırılmıştır. 1981 yılında okulun ahşap çatısı yıkılarak beton yapılmış, üç derslik yer bölünerek dört derslik haline getirilmiştir. Okulumuz en son 1992-1993 yılında yıkılarak şimdiki yeni bina yapılmıştır. okul binası beş derslik, müdür yardımcısı odası, öğretmenler odası, kız ve erkek öğrenci tuvaletleri yapılmıştır. 2006 yılında 4 derslik ek yapılarak hizmete açılmıştır. 2007 yılında Ulaştırma Bakanlığı tarafından Bilgi teknolojisi sınıfı kurulmuştur. 2013-2014 eğitim öğretim yılında okulumuz ilkokula dönüştürülüp, normal öğretim şeklinde hizmet vermeye devam etmektedir.

Okulumuzda şu anda 50' si anasınıflarında olmak üzere 198 öğrenci öğrenim görmektedir

## 2.2. Uygulanmakta Olan Stratejik Planın Değerlendirilmesi

2019-2023 Dönemi Stratejik Planımız bulunduğu dönemin ihtiyaçlarını karşılamakla birlikte yeni dönem için neleri daha iyi yapabileceğimizin haritasını da bize vermiştir. Bu çerçevede çağının gereksinimlerini de dikkate alarak daha başarılı nasıl olabilirsiniz tartışmasını bizlere sunmuştur. Böylece yeni dönem stratejik planını hazırlarken bizlere ışık tutmuştur.

## 2.3. Yasal Yükümlülükler ve Mevzuat Analizi

<i>Yasal Yükümlülük (Görevler)</i>	<i>Dayanak (Kanun, Yönetmelik, Genelge adı ve no'su)</i>
Her Türk çocuğuna iyi bir vatandaş olmak için gerekli temel bilgi, beceri, davranış ve alışkanlıkları kazandırmak; onu milli ahlak anlayışına uygun olarak yetiştirmek.	* 1739 sayılı kanunun 23. maddesi * 222 sayılı kanunun 1. maddesi, * İlköğretim Kurumları Yönetmeliğinin 5. maddesi
Her Türk çocuğunu ilgi, istidat ve kabiliyetleri yönünden yetiştirerek hayata ve üst öğrenime hazırlamak.	* 1739 sayılı kanunun 23. maddesi.
Öğrencilere, Atatürk ilke ve inkılâplarını benimsetme; Türkiye Cumhuriyeti Anayasası'na ve demokrasinin ilkelerine, insan hakları, çocuk hakları ve uluslararası sözleşmelere uygun olarak haklarını kullanma, başkalarının haklarına saygı duyma, görevini yapma ve sorumluluk yüklenebilen birey olma bilincini kazandırmak.	* İlköğretim Kurumları Yönetmeliğinin 5. maddesi

## 2.4. Üst Politika Belgeleri Analizi

Üst Politika Belgeleri	
12. Kalkınma Planı	Cumhurbaşkanlığı Programı
Orta Vadeli Program	Cumhurbaşkanlığı Yıllık Programı
Millî Eğitim Bakanlığı Stratejik Planı	Mersin İl Millî Eğitim Müdürlüğü Stratejik Planı
Erdemli İlçe Millî Eğitim Müdürlüğü Stratejik Planı	

## 2.5. Faaliyet Alanları ile Ürün/Hizmetlerin Belirlenmesi

Faaliyet Alanı	Ürün/Hizmetler
Eğitim-Öğretim Hizmetleri	<ol style="list-style-type: none"><li>1. Eğitim-öğretim iş ve işlemleri</li><li>2. Ders Dışı Faaliyet İş ve İşlemleri</li><li>3. Özel Eğitim Hizmetleri</li><li>4. Kurum Teknolojik Altyapı Hizmetleri</li><li>5. Anma ve Kutlama Programlarının Yürütülmesi</li><li>6. Sosyal, Kültürel, Sportif Etkinlikler</li><li>7. Öğrenci İşleri (kayıt, nakil, ders programları vb.)</li><li>8. Zümre Toplantılarının Planlanması ve Yürütülmesi</li><li>9. Mezunlar</li></ol>
Stratejik Planlama, Araştırma-Geliştirme	<ol style="list-style-type: none"><li>1. Stratejik Planlama İşlemleri</li><li>2. İhtiyaç Analizleri</li><li>3. Eğitime İlişkin Verilerin Kayıtlanması</li><li>4. Araştırma-Geliştirme Çalışmaları</li><li>5. Projeler Koordinasyon</li></ol>
İnsan Kaynaklarının Gelişimi	<ol style="list-style-type: none"><li>1. Personel Özlük İşlemleri</li><li>2. Norm Kadro İşlemleri</li><li>3. Hizmet içi Eğitim Faaliyetleri</li></ol>
Fiziki ve Mali Destek	<ol style="list-style-type: none"><li>1. Okul Güvenliğinin Sağlanması</li><li>2. Ders Kitaplarının Dağıtımı</li><li>3. Taşınır Mal İşlemleri</li><li>4. Taşınmaz Eğitim İşlemleri</li><li>5. Temizlik, Güvenlik, Isıtma, Aydınlatma Hizmetleri</li><li>6. Evrak Kabul, Yönlendirme ve Dağıtım İşlemleri</li><li>7. Arşiv Hizmetleri</li><li>8. Sivil Savunma İşlemleri</li></ol>
Denetim ve Rehberlik	<ol style="list-style-type: none"><li>1. Okul/Kurumların Teftiş ve Denetimi</li><li>2. Öğretmenlere Rehberlik ve İşbaşında Yetiştirme Hizmetleri</li><li>3. Ön İnceleme, İnceleme ve Soruşturma Hizmetleri</li></ol>
Halkla İlişkiler	<ol style="list-style-type: none"><li>1. Bilgi Edinme Başvurularının Cevaplanması</li><li>2. Protokol İş ve İşlemleri</li><li>3. Basın, Halk ve Ziyaretçilerle İlişkiler</li><li>4. Okul-Aile İşbirliği</li></ol>
Rehberlik Faaliyetleri	<ol style="list-style-type: none"><li>1. Öğrencilere rehberlik hizmetinin sunulması</li><li>2. Velilere yönelik rehberlik çalışmalarının yapılması</li><li>3. Rehberlik faaliyetlerinin yürütülmesi</li></ol>

## 2.6. Paydaş Analizi

Stratejik planlama ve kalite yönetiminin temel unsurlarından birisi katılımcılıktır. Stratejik planın sahiplenilmesi ve uygulamanın etkinliğini artırmak amacıyla il müdürlüğümüzün etkileşim içinde olduğu paydaşların görüşleri dikkate alınmıştır.

Paydaşlar, idarenin ürün ve hizmetleriyle ilgisi olan, idareden doğrudan veya dolaylı, olumlu ya da olumsuz yönde etkilenen veya idareyi etkileyen kişi, grup veya kurumlardır.

### 1- Paydaşların Tespiti

Paydaş Adı	İç Paydaş	Dış Paydaş
Erdemli Kaymakamlığı		√
İlçe Milli Eğitim Müdürlüğü İdare ve Personelleri		√
Öğretmenler	√	
Öğrenciler	√	
Veliler	√	
Okul Müdürlükleri	√	
RAM		√
Erdemli Belediyesi		√
Gençlik Hizmetleri ve Spor İlçe Müdürlüğü		√
İlçe Sağlık Müdürlüğü		√
Aile ve Sosyal Politikalar İlçe Müdürlüğü		√
Mahalle Muhtarlığı		√
Özel Eğitim ve Rehabilitasyon Merkezleri		√
Hayırseverler		√
Eğitim sendikaları		√
Medya		√
İlçe Emniyet Müdürlüğü		√
İlçe Müftülüğü		√

## 2- Paydaşların Önceliklendirilmesi

Paydaşların önceliklendirilmesinde paydaşların etki ve önem derecesi dikkate alınarak tespit edilmiştir. Paydaşların önceliklendirilmesi, etki ve önemlerinin tespit edilmesinde Paydaş Etki/Önem Matrisi tablosundan yararlanılmıştır.

Paydaş Adı	İç Paydaş	Dış Paydaş	Önem Derecesi	Etki Derecesi	Önceliği
Erdemli Kaymakamlığı		√	5	5	5
İlçe Milli Eğitim Müdürlüğü İdare ve Personelleri		√	5	5	5
Öğretmenler	√		5	5	5
Öğrenciler	√		5	5	5
Veliler	√		5	5	5
Okul Müdürlükleri	√		5	5	5
RAM		√	3	5	5
Erdemli Belediyesi		√	4	4	4
Gençlik Hizmetleri ve Spor İlçe Müdürlüğü		√	3	3	3
Erdemli İlçe Sağlık Müdürlüğü		√	3	3	3
Ail eve Sosyal Politikalar İlçe Müdürlüğü		√	3	3	3
Mahalle Muhtarlığı		√	4	4	4
Özel Eğitim ve Rehabilitasyon Merkezleri		√	3	3	3
Hayırseverler		√	4	4	4
Eğitim sendikaları		√	3	3	3
Medya		√	2	2	2
İlçe Emniyet Müdürlüğü		√	4	4	4
İlçe Müftülüğü		√	4	4	4
Önem Derecesi: 1, 2, 3 gözet; 4,5 birlikte çalış					
Etki Derecesi: 1, 2, 3 İzle; 4, 5 bilgilendir					
Önceliği: 5=Tam; 4=Çok; 3=Orta; 2=Az; 1=Hiç					

## 3- Paydaş görüş ve önerilerinin alınması ve değerlendirilmesi

Kocahasanlı Merkez İlkokulu olarak öğrenci, öğretmen ve personellere “Durum Tespit Çalışması” anketlerini göndererek ilgili paydaşlarımızın Durum Tespit Çalışmasında yer almaları istenmiştir. Böylece Kocahasanlı Merkez İlkokulunun durum tespitinde bütün bağlı birimlerin ortak katılımı doğrultusunda paydaşlarımızın görüş ve beklentileri yapılan anketlerle tespit edilmiştir. Paydaş anketi okul çalışanları ve öğrencilere uygulanmıştır. Ankete 158 Kişi katılmıştır.

3.1. Paydaşların Müdürlük Faaliyetlerinden Memnuniyet Düzeyi: 4,13

3.2. Öncelik Verilmesi Gerekli Görülen Faaliyet Alanları:

1. Sosyal, sportif ve sanatsal faaliyetlerinin arttırılması.
2. Fiziki şartların daha kullanışlı hale getirilmesi.
3. Bahçe oyunun alanın düzenlenmesi.
4. Velilerin okula ve öğretmenlere daha fazla destek vermesi.
5. Yabancı uyruklu öğrencilerin oranının korunması. Artışın engellenmesi.

### 3.3. Memnun Olunan Faaliyet Alanları:

1. Liderlik davranışı sergileyebilen yönetici kadrosunun olması
2. Okulun kendilerini güvende hissedebildikleri bir alan olması.
3. Okulun çevresinin risksiz olması
4. Okulun çocuklarının güvende hissedebildikleri bir alan olması.
5. Okulun temiz olması olarak belirtmişlerdir.

## 2.7. Okul/ Kurum İçi Analiz

### 2.7.1. Kurum içi analiz

Sınıf kademeleri, meslek alan dalları, kaynaştırma öğrencileri, yabancı uyruklu öğrenciler gibi demografik özelliklere dair detaylı sınıflandırmaları kapsamalıdır. e-Okul kayıtları kullanılarak hazırlanabilir.

Okul/Kurum İçi	Analiz İçerik Tablosu							
Öğrenci sayıları		Yabancı K	T K	Yabancı I + TÜRK KIZ	Yabancı E	T E	Yabancı + TÜRK ERKEK	TOPLA M ÖĞR.
	ÖZEL EĞT. (İŞİTME ENG)	1	3	4	0	3	3	7
	ANA SINF.	14	8	22	15	8	23	45
	1	11	4	15	17	10	27	42
	2	14	3	17	22	3	25	42
	3	12	8	20	13	6	19	39
	4	8	5	13	10	5	15	28
	TOPLA M	60	31	91	77	35	112	203
	Akademik başarı verileri	1,2,3. Sınıflarda sınav olmadığı için 4. Sınıfların başarıları verilmiştir. Buna göre yıl sonu başarı puanı ortalaması 82,94' tür.						
Sosyal-kültürel-bilimsel ve sportif başarı verileri	İFET 3. Lüğü bulunmaktadır.							
Öğrenme stilleri envanteri	Okul rehberlik servisi tarafından uygulanmaktadır.							
Devam-devamsızlık verileri	Devamsızlık ortalaması : öğrenci başına 1,08 gündür.							
Okul disiplinini etkileyen faktörler anketi	Okul rehberlik servisi tarafından uygulanmaktadır.							
İnsan kaynakları verileri		KADIN	ERKEK	TOPLAM				
	İdari Personel	0	2	0				
	Okul Öncesi Öğrt.	2	0	2				
	Özel Eğitim Öğrt.	1	0	1				
	Sınıf Öğretmeni	4	5	9				



	Branş Öğretmeni	1	0	1	
	Yardımcı Personel	1	1	2	
	<b>TOPLAM</b>	<b>9</b>	<b>8</b>	<b>15</b>	
<b>Öğretmenlerin hizmet içi eğitime katılma oranları</b>	<b>Öğretmenlerin hizmet içi eğitime katılma oranları % 77' dir.</b>				
<b>Öğrenme ortamı verileri</b>	<b>Okul Bölümleri</b>				
	Okul Kat Sayısı	1			
	Derslik Sayısı	10			
	Derslik Alanları (m2)	30			
	Kullanılan Derslik Sayısı	10			
	Şube Sayısı	9			
	İdari Odaların Alanı (m2)	15			
	Öğretmenler Odası (m2)	15			
	Okul Oturma Alanı (m2)	1934			
	Okul Bahçesi (Açık Alan)(m2)	1234			
	Okul Kapalı Alan (m2)	700			
	Sanatsal, bilimsel ve sportif amaçlı toplam alan (m <sup>2</sup> )	1234			
	Kantin (m2)	16			
	Tuvalet Sayısı	10			
<b>Okul/kurum ortamını değerlendirme anketi</b>	<b>Okul rehberlik servisi tarafından uygulanmaktadır.</b>				

\*Tabloda sıralanan bilgiler, örnek olarak sıralanmıştır.

## 2.7.2. İnsan Kaynakları

Okullarda insan kaynaklarını, organizasyonel amaçlar doğrultusunda en verimli şekilde kullanmak; insan kaynağının iç ve dış gelişmelere uygun olarak etkin bir şekilde planlanmasını, geliştirilmesini ve değerlendirilmesini sağlamak kurumun verimliliği açısından büyük önem taşımaktadır.

Tablo 3: Kocahasanlı Merkez İlkokulu Çalışanlarının Eğitim Düzeyi ve Cinsiyetine Göre Dağılım

	DOKTORA			YÜKSEK LİSANS			LİSANS			ÖNLİSANS			LİSE VE ALTI		
	E	K	T	E	K	T	E	K	T	E	K	T	E	K	T
<b>Okul Müdürü</b>							1		1						
<b>Müdür yardımcıları</b>				1		1									
<b>Branş Öğretmenleri</b>				2		2	3	8	11						
<b>Rehber Öğretmen</b>															
<b>İdari Personeller</b>															
<b>Yardımcı Personeller</b>													1	1	2
<b>Güvenlik Görevlisi</b>															
<b>TOPLAM</b>				3		3	4	8	12				1	1	2

Tablo . Öğretmenlerin Hizmet Süreleri (Yıl İtibarıyla)

Hizmet Süreleri	Branşı	Kadın	Erkek	Hizmet Yılı	Toplam
1-3 Yıl		0	0		0
4-6 Yıl		0	0		0
7-10 Yıl		1	0		1
11-15 Yıl		4	1		5
16-20		0	1		1
20 ve üzeri		2	6		8

Yönetici ve Öğretmenlerin Katıldığı Hizmet İçi Eğitim Programları

Adı ve Soyadı	Branşı	Katıldığı Hizmet İçi Eğitim Sayısı
MEHMET GÜZEL	Sınıf öđrt.	40
HÜSEYİN DÖLEK	Sınıf öđrt.	75
AYŞEGÜL AYDIN	Okul öncesi öđrt	42
SABİRE GÜVENÇLİ	Okul öncesi öđrt	41
ELİF YILMAZ	Sınıf öđrt.	31
UĞUR ZEYREK	Sınıf öđrt.	39
HÜSEYİN ÇEVİK	Sınıf öđrt.	50
AYDIN ERSEN	Sınıf öđrt.	52
FATİH GÜNEL	Sınıf öđrt.	32
EMİNE YAVUZ	Sınıf öđrt.	61
ÇİLEM ÇAĞLAYAN	Sınıf öđrt.	51
TUĞBA ŞEKER	İngilizce öđrt	31
MERYEM TEKAYAK	Özel eğitim öđrt	30
ESER ÇİÇEKLİ	Sınıf öđrt.	31
YASİN AKÇAKAYA	Sınıf öđrt.	76

## Okul/kurum Rehberlik Hizmetleri

Mevcut Kapasite				Mevcut Kapasite Kullanımı ve Performans					
Psikolojik Danışman Norm Sayısı	Görev Yapan Psikolojik Danışman Sayısı	İhtiyaç Duyulan Psikolojik Danışman Sayısı	Görüşme Odası Sayısı	Danışmanlık Hizmeti Alan			Rehberlik Hizmetleri İle İlgili Düzenlenen Eğitim/Paylaşım Toplantısı vb. Faaliyet Sayısı		
				Öğrenci Sayısı	Öğretmen Sayısı	Veli Sayısı	Öğretmenlere Yönelik	Öğrencilere Yönelik	Velilere Yönelik
0	0	1	0	175	13	73	1	1	1

### 2.7.3. Teknolojik Düzey

Okul hizmetlerinin, yararlanıcılara daha hızlı ve etkili şekilde sunulması için güncel teknolojik araçlar etkin bir biçimde kullanılmaktadır. Bu kapsamda modüler bir yapıda kurgulanmış olan Millî Eğitim Bakanlığı Bilgi İşlem Sistemi (MEBBİS) ile kurumsal ve bireysel iş ve işlemlerin büyük bölümü yürütülmektedir. Aynı zamanda sistemde personel ve öğrencilerin bilgileri bulunmaktadır. e-Okul, Veli Bilgilendirme Sistemi gibi modüllere ulaşılarak çalışmalar yürütülmektedir. Müdürlüğümüz resmi yazışmaları elektronik ortamda Doküman Yönetim Sistemi (DYS) üzerinden yapılmaktadır.

#### Teknolojik Araç-Gereç Durumu

Araç-Gereçler	2021	2022	2023	İhtiyaç
Etkileşimli Tahta Sayısı	11	11	12	0
Masaüstü PC Sayısı	1	3	3	0
Laptop Sayısı	0	1	2	0
Fotokopi Makinesi Sayısı	2	3	4	0
Yazıcı Sayısı	1	4	6	0
Projeksiyon Sayısı	1	1	1	0

**Tablo Fiziki Mekân Durumu**

Fiziki Mekân	Var	Yok	Adedi	İhtiyaç	Açıklama
Öğretmen Çalışma Odası					
Ekipman Odası		X	0	1	
Kütüphane	X		1		
Rehberlik Servisi		0	0	1	
Resim Odası		0	0	1	
Müzik Odası		0	0	1	
Çok Amaçlı Salon		0	0	1	
Spor Salonu		0	0	1	

#### 2.7.4. Mali Kaynaklar

Kurumumuzun mali kaynakları, bütçe büyüklüğü, döner sermaye, okul-aile birliği gelirleri, kantin vb. gelirler ve harcama kalemleri aşağıdaki tabloda belirtilmiştir. Bütçe işlemleri okul müdürü ve müdür yardımcısı tarafından yürütülmektedir. Enflasyon oranı da dikkate alınarak plan dönemi boyunca gerçekleşecek kaynak artışı tahmini olarak belirlenip tabloda gösterilmiştir.

**Tablo Kaynak Tablosu**

Kaynaklar	2024	2025	2026	2027	2028
Genel Bütçe	0	0	0	0	0
Okul Aile Birliği	18815	24459	31797	41336	53737
Kira Gelirleri	0	0	0	0	0
Döner Sermaye	0	0	0	0	0
Dış Kaynak/Projeler	0	0	0	0	0
Diğer	0	0	0	0	0
<b>TOPLAM</b>	<b>18815</b>	<b>24459</b>	<b>31797</b>	<b>41336</b>	<b>53737</b>

Tablo Gelir-Gider Tablosu

YILLAR	2021		2022		2023	
	GELİR	GİDER	GELİR	GİDER	GELİR	GİDER
HARCAMA KALEMLERİ						
Temizlik	4772,01	0	6584,08		10857,22	1502,14
Küçük Onarım		2200		3499		7000
Bilgisayar Harcamaları		0		569		
Büro Makinaları Harcamaları		1000,05		2083,20		
Telefon		0				
Sosyal Faaliyetler		0				
Kırtasiye		0				1500
<b>GENEL</b>		<b>3200,05</b>		<b>6151,20</b>		<b>10002,14</b>

### 2.7.5. İstatistiki Veriler

Okul/kurumla ilgili her türlü sayısal veriler geriye dönük olarak (en az 3 yıllık) verilir. İstatistiki veriler kapsamında incelenecek hususlar;

Öğrenci durumu (genel mevcut, ortalama sınıf mevcudu, mevcudu en fazla olan ve en az olan sınıf mevcudu sayısı, kaynaştırma eğitime tabi öğrenci sayısı vs.)

Öğrenci kursları (kurs açılan dersler, katılan öğrenci sayısı, görev alan öğretmenlerin sayısı, kursun akademik başarıya olan katkısı vs.)

Okul/kurumun akademik başarıları (ulusal düzeyde yapılan sınavlarda başarı sağlayan öğrenci sayısı ve mevcuda oranı, il başarı sırası, sınıfını doğrudan geçen öğrenci sayısı/oranı, sınıf tekrarı yapan öğrenci sayısı/oranı vb.)

Okul/kurumda yapılan sosyal faaliyetlerin (kutlamalar, anma günü, kermes vb.) neler olduğu, bunlarda görev alan öğretmen, öğrenci velilerin sayısı, katılım oranı belirtilir.

Okul/kurumda yapılan kültürel faaliyetlerin (gezi, sergi vb.) neler olduğu; kültürel faaliyetlerde görev alan öğretmen, öğrenci velilerin sayısı, katılım oranı belirtilir.

Okul/kurumun bilimsel araştırmaları (Okulun paydaşlarınca yapılan bilimsel araştırmalar belirtilir.),

Okul/kurumun bilimsel yayınları (Okul/kurum ya da okul paydaşlarınca yayımlanan kitap, makale vb. bilimsel yayımlardan bahsedilir.),

Spor kulübü faaliyetleri (Hangi branşlarda takım oluşturulduğu, antrenör sayısı, lisanslı öğrenci sayısı, bu alanda kazanılan başarılar, mezun olduktan sonra spora devam eden öğrenci sayısı vb. belirtilir.)

Öğrenci Durumu	2021	2022	2023
<b>Okul Mevcudu</b>	175	179	<b>206</b>
<b>Sınıf Mevcudu Ortalaması</b>	15	16	<b>18</b>
<b>Mevcudu En Fazla Olan Sınıftaki öğrenci sayısı</b>	23	24	<b>23</b>
<b>Mevcudu En Az Olan Sınıftaki öğrenci sayısı</b>	11	10	<b>11</b>
<b>Kaynaştırma Eğitimi Alan Öğrenci Sayısı</b>	0	0	<b>1</b>
<b>Özel Eğitim Sınıfı Öğrenci Sayısı</b>	<b>4</b>	<b>4</b>	<b>6</b>

## 2.7.6. Kurum Kültürü Analizi

Kültür, toplumsal gelişme süreci içinde oluşturulan bütün maddi ve manevî değerler ile bunları yapmada sonraki nesillere iletmede kullanılan insanın doğal ve toplumsal çevresine egemenliğinin ölçüsünü gösteren araçların bütünüdür.

Kurum kültürü, kurumun kendine özgü inanç ve değerlerinin, kişiliğinin olmasıdır. Bir topluluğun sahip olduğu ve paylaştığı yaşam biçimidir. Kurumda paylaşılan temel değerlerin ve inançların bütünüdür, Kurumun Ruhudur. Tüm çalışanlar tarafından paylaşılan alışkanlıklar, tutum ve davranış kalıplarından oluşur. Bir kurum içinde oluşmuş, paylaşılan ortak inançlar, değerler ve alışlagelmiş davranış kalıplarıdır.

*Paydaş anketi analizlere göre kurumun Güçlü olduğu alanlar:*

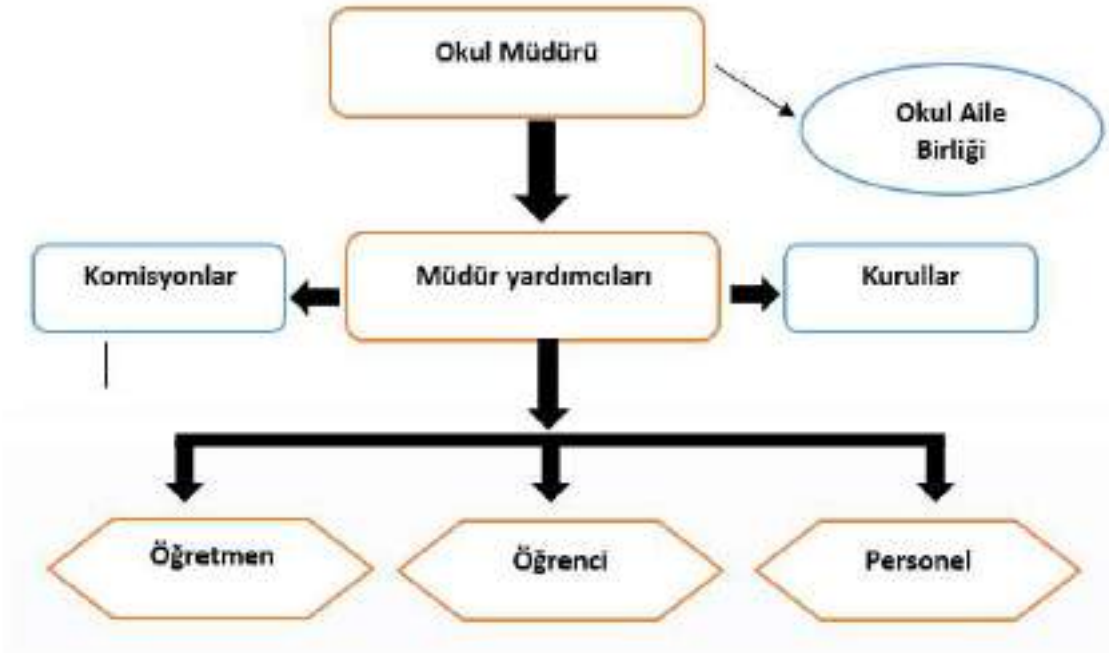
1. Sürekli devamsızlık yapan öğrencimizin olmaması
2. Öğrencilerimizin okul etkinliklerine katılmaya istekli olması
3. Personelimizin hizmet içi eğitim vb. yollarla sürekli kendini yenilemesi ve buna istekli olması
4. Velilerimizin eğitim düzeylerinin yüksek olması
5. Dış çevre ile güçlü bir işbirliği geleneği olması

*Paydaş analizi sonuçlarına göre geliştirilmeye açık alanlar:*

1. Öğrencilerin, oyun ihtiyaçlarını karşılayabilecekleri alanların yetersiz olması.
2. Öğrencilerin okuma alışkanlıklarının yetersizliği
3. Öğretmenlerin mesleki gelişimlerini artırıcı faaliyetlerinin azlığı
4. Velilere yönelik aktivitelerin az olması
5. Yabancı uyruklu öğrencilerin oranının Türk öğrencilerden fazla olması.

## 2.7.7. Teşkilat Yapısı

Şekil 1: Kocahasanlı Merkez İlkokulu Teşkilat Şeması



## 2.8. GZFT Analizi

GZFT (SWOT) Analizi, bir planın geliştirilmesi veya bir sorunun çözümü amacıyla, bir kurumun veya durumun güçlü yanlarını belirleyerek bunları en uygun fırsatlarla eşleştiren, zayıf ve tehdit edici yönleri azaltmayı hedefleyen sistematik bir planlama (stratejik planlama) aracıdır.

Kurumsal strateji ve konumlanma açısından başvurulan bir yöntem olan SWOT analizi, ilk başta ifade edildiği gibi, firma, kurum, örgüt vs. gibi bir organizasyonun iç-dış durumunun etrafıca incelenip değerlendirildiği bir analiz uygulamasıdır.

GZFT analizine stratejik planlama ekibi üyeleriyle "Beyin Fırtınası" tekniği kullanılarak tespit edilmeye çalışılmıştır. Bunun yanında iç ve dış paydaşlara yönelik yapılan anket sonuçlarından da yararlanarak sonuçlar GZFT analizine dâhil edilmiştir.

### 2.9.1.İçsel Faktörler

GÜÇLÜ YÖNLER	
1	Personelimizin %70'nin 40-50 yaş aralığında dolayısıyla tecrübeli olması
2	Personelimizin hizmet içi eğitim vb. yollarla sürekli kendini yenilemesi ve buna istekli olması
3	Personelimizin tamamının teknolojik araç ve yazılımları kullanması ve bununla ilgili eğitimler almış olması.
4	Personelimizin %99'nun kadrolu olması.
5	Personelimizin eğitim düzeyinin yüksek (%100)lisans mezunu olması.
6	Okul Yöneticilerinin yüksek lisans yapması.
7	Velilerimizin eğitim düzeylerinin yüksek olması
8	Teknoloji kullanımı konusunda personel ve öğrencilerin istekli olması
9	Tüm sınıflarımızda internet bağlantısının ve etkileşimli tahta, yazıcı vs olması

10	Okul aile birliđi gelirlerinin yeterli düzeyde olması
11	Okulumuzun ilçe genelindeki imajının çok iyi olması
12	Uygulanan çağdaş bir yönetim yaklaşımının olması
13	Okul yöneticilerinin yetkinlik düzeylerinin yüksek olması
14	Okul aile birliklerinin olumlu çalışmalar yapması
15	Üst yönetim desteđinin yüksek olması
16	Paydaşlarımızın işbirliğine açık olması

#### ZAYIF YÖNLER

1	Öğrencilerin, oyun ihtiyaçlarını karşılayabilecekleri alanların yetersiz olması.
2	Öğrencilerin okuma alışkanlıklarının yetersizliği
3	Öğretmenlerin mesleki gelişimlerini artırıcı faaliyetlerinin azlığı
4	Velilere yönelik aktivitelerin az olması
5	Okul binalarımızın yetersiz olması
6	Okul kaynaklarının büyük miktarının bakım onarım işlerine ayrılması.
7	Kurumsal hafızanın olmaması
8	Alınan başarılı sonuçların paydaşlarla yeterli düzeyde paylaşılabilmesi.

#### 2.9.2. Dışsal Faktörler

#### FIRSATLAR

1	Eđitimin ülkenin en öncelikli alanı olması
2	Milli Eđitim Bakanlığı'nın bütçesinin artması ve merkezi bütçeden en büyük payı alması
3	Yerel yönetimlerin okullara destek olmaya istekli olmaları.
4	İklimin yumuşak olması nedeniyle ısınma giderlerinin düşük olması.
5	İşgücü kapasitesinin yüksek olması.
6	Öğrenci velilerinin okula katkıya açık olması.
7	Paydaşlarımızın işbirliğine açık olmaları.
8	Yöremizin deniz ve yayla turizme uygun olması
9	İlçe halkının eđitime olan ilgilerinin yüksek olması
10	Erken yaşta evlenme ve çok eşliliğin olmaması
11	Bölgede köklü kültüre bađlı olarak gelişen geleneklerin yaşatılması.



12	Yöre insanının işbirliğine açık olması
13	Devlet ve millet sevgisi ve bağlılığının yüksek olması
14	Sosyal olaylara duyarlılığın yüksek olması.
15	Eğitim camiasının saygın bir yerinin olması.
16	Öğrenci velilerinin eğitime çok duyarlı olması ve önem vermesi.
17	Yörede yoğunluk gösteren önemli bir hastalığın olmaması
18	Yöremizde ADSL bağlantısının olması.
19	Meb EBA gibi e-öğrenme imkânlarının olması.
20	Yöre halkının teknolojiye olan ilgilerinin yüksek olması.

## TEHDİTLER

1	Üretim ve imalat sanayinin olmaması
2	İş kapasitesinin tarım sektörü haricinde dar olması
3	İlçe halkının tarım dışında gelir kaynağının olmaması
4	İlçe halkının her yıl sabit miktarda bir gelirin olmaması. ( Gelirin yıllara göre değişkenlik göstermesi)
5	Öğrenci velilerinin gelirlerinin ancak zorunlu ihtiyaçlarını karşılayabilmesi nedeniyle eğitime yeterince bütçe ayıramaması.
6	Hayırsever katkılarının az ve dağınık olması
7	Okul Hinterland alanında yerleşimin çok hızlı olması
8	İlçemizde sosyal aktivite alanlarının (sinema, tiyatro vs) ve etkinliklerinin az olması
9	Ailelerin çoğunun öğrencisinden yüksek akademik başarı beklemesi
10	İnternet ve teknoloji bağımlılığının yaygınlaşması
11	Öğrencilerin evlerinde akıllı telefonla çok vakit geçirmeleri
12	İL MEM ve Bakanlığımızın stratejik planının uygulanma çalışmalarında belirsizlik olması
13	Çok karmaşık ve fazla mevzuatın olması,
14	Ders müfredatının çok fazla olması

## 2.9. Tespitler ve İhtiyaçlar

Tespitler ve ihtiyaçlar analizi ile GZFT analizi sonucunda ortaya çıkan sonuçlara göre planın geleceğe yönelim bölümü ile ilişkilendirilmiş ve buradan hareketle hedef, gösterge ve eylemlerin belirlenmesi sağlanmıştır.

Gelişim ve sorun alanları ayrımında eğitim ve öğretim faaliyetlerine ilişkin üç temel tema olan Eğitime Erişim, Eğitimde Kalite ve kurumsal Kapasite kullanılmıştır. Eğitime erişim, öğrencinin eğitim faaliyetine erişmesi ve tamamlamasına ilişkin süreçleri; Eğitimde kalite, öğrencinin akademik başarısı, sosyal ve bilişsel gelişimi ve istihdamı da dâhil olmak üzere eğitim ve öğretim sürecinin hayata hazırlama evresini; Kurumsal kapasite ise kurumsal yapı, kurum kültürü, donanım, bina gibi eğitim ve öğretim sürecine destek mahiyetinde olan kapasiteyi belirtmektedir.

Eğitim ve Öğretime Erişim	Akademik Başarı	Kurumsal Kapasite
Okullaşma Oranı	Akademik Başarı	Kurumsal İletişim
Okula Devam/Devamsızlık	Sosyal, Kültürel ve Fiziksel Gelişim	Kurumsal Yönetim
Okula uyum, Oryantasyon	Sınıf Tekrarı	Bina ve Yerleşke
Özel Eğitime İhtiyaç Duyan Bireyler	Okul Terkleri	Donanım
Yabancı Uyruklu Öğrenciler	Öğretim Yöntemleri	Temizlik, Hijyen
Öğrenci Velileri	Ders Araç ve Gereçleri	İş Güvenliği, Okul Güvenliği
Destek Eğitim Odası	Rehberlik	Taşıma ve Servis

## 3. GELECEĞE BAKIŞ

### 3.1. Misyon, Vizyon ve Temel değerler

Okul Müdürlüğümüzün Misyon, vizyon, temel ilke ve değerlerinin oluşturulması kapsamında öğretmenlerimiz, öğrencilerimiz, velilerimiz, çalışanlarımız ve diğer paydaşlarımızdan alınan görüşler, sonucunda stratejik plan hazırlama ekibi tarafından oluşturulan Misyon, Vizyon, Temel Değerler; Okulumuz üst kurulana sunulmuş ve üst kurul tarafından onaylanmıştır.

### 3.2. MİSYON

*Kocahasanlı Merkez İlkokulu olarak Milli Eğitim Temel Kanununda yer alan genel ve özel amaçlara uygun olarak; Sağlam karakterli, dürüst, kuvvetli bir vatan ve millet sevgisi olan, insani, milli ve ahlaki değerlerle donanmış, ülkesine yararlı, okuyan, inceleyen, araştıran, mili ve evrensel değerleri tanıyan benimseyen, araştırmacı, sorgulayıcı, kendi ayakları üzerinde durabilen, kendi düşüncelerini savunurken başkalarının düşünce ve haklarına saygı gösteren, görev ve sorumluluklarının bilincinde olan öğrenciler yetiştirmek.*

### 3.3. VİZYON

*Yetiştirdiği öğrencilerin niteliği ve başarısıyla model bir ilkokulu olmak*

### 3.4. TEMEL DEĞERLER

1. Saygı
2. Bilimsellik
3. Adanmışlık
4. Öğrenen organizasyon
5. Etkin iletişim
6. Memnuniyet
7. Özdenetim
8. Etik değerlere bağlılık
9. Sorumluluk anlayışı
10. Zamanında hizmet

# Bölüm 4

## Amaç, Hedef ve Göstergeler

EĞİTİM ÖĞRETİME ERİŞİM								
<b>AMAÇ 1</b>	Öğrencilerin eğitim öğretime etkin katılımlarıyla donanımlı olarak bir üst öğrenime geçişi sağlanacaktır.							
<b>HEDEF 1</b>	Kayıt bölgemizde yer alan çocukların okullaşma oranlarını artırmak ve öğrencilerin uyum ve devamsızlık sorunlarını gidermek.							
PERFORMANS GÖSTERGESİ	Hedefe Etkisi	Mevcut	HEDEF					2028
			2023	2024	2025	2026	2027	
<b>P.G.1.1.1</b> Kayıt bölgesindeki öğrencilerden okula kayıt yaptıranların oranı	20	95	96	97	98	99	100	
<b>P.G.1.1.2</b> İlkokul birinci sınıf öğrencilerinden en az bir yıl okul öncesi eğitim almış olanların sayısı	Sayı	10	28	30	33	36	38	40
	Oran	10	71	75	82	90	95	100
<b>P.G.1.1.3</b> 20 gün ve üzeri özürlü devamsızlık yapan öğrenci sayısı/oranı	Sayı	10	5	4	3	2	1	0
	Oran	10	3	2,5	2	1	0,65	0
<b>P.G.1.1.4</b> 20 gün ve üzeri özürsüz devamsızlık yapan öğrenci sayısı/oranı	Sayı	10	7	5	3	2	1	0
	Oran	10	4	3	2	1	0,65	0
<b>P.G.1.1.5</b> Sürekli devamsızlık yapan öğrenci sayısı/oranı	Sayı	10	0	0	0	0	0	0
	Oran	10	0	0	0	0	0	0
<b>Koordinatör Birim</b>	Okul müdür/ Müdür yardımcısı							
<b>İş birliği yapılacak birimler</b>	Sınıf Öğretmenleri, Rehber öğretmenleri, Okul aile birliği							
<b>Riskler</b>	- İhtiyaçların karşılanmasına yönelik mali kaynakların yetersiz kalması - Öğrencilerin okula devamının sağlanması hususunda okul-aile iş birliğinin yetersiz kalması - Öğrenme kayıplarının telafi edilmesi amacıyla düzenlenen mekanizmaların yetersiz kalması							
<b>Stratejiler</b>	S.1.1 Öğrencilerin devamsızlık nedenleri tespit edilerek devamsızlığa neden olan etmenler giderilecektir. S.1.2 Kayıt bölgesinde yer alan öğrenciler tespit edilecektir. S.1.3 Okula Yeni Başlayan Öğrencilere Oryantasyon Eğitimi Verilecektir. -S.1.4 Yabancı Öğrencilere Yönelik Uyum/Eğitim Faaliyetleri Düzenlenecek S.1.5 Devamsızlık yapan öğrencilerin velileri ile toplantı ve görüşmeler yapılacaktır.							
<b>Maliyet Tahmini</b>	3750 TL							
<b>Tespitler</b>	- Ailelerin eğitime ilişkin farkındalık düzeyinin yeterince yüksek olmaması - Devamsızlığın önlenmesi ve öğrenme kayıplarının giderilmesi için etkili rehberlik yapılması							
<b>İhtiyaçlar</b>	- Aile eğitimlerine devam edilmesi - İlgili kurum ve kuruluşlarla iş birliğinin artırılması							

EĞİTİM ÖĞRETİMDE KALİTE							
<b>AMAÇ 2</b>	Öğrencilerin eğitim öğretime etkin katılımlarıyla donanımlı olarak bir üst öğrenime geçişi sağlanacaktır.						
<b>HEDEF 1</b>	Öğrenme kazanımlarını takip eden ve velileri de sürece dâhil eden bir yönetim anlayışı ile öğrencilerimizin akademik başarıları ve sosyal faaliyetlere etkin katılımı artırılacaktır.						
PERFORMANS GÖSTERGESİ	Hedefe Etkisi	Mevcut	HEDEF				
			2023	2024	2025	2026	2027
<b>P.G.2.1.1</b> İlkokullarda Yetiştirme Programına dâhil olan öğrencilerin Türkçe kazanımlarına ulaşma oranı	20	95	96	97	98	99	100
<b>P.G.2.1.2</b> İlkokullarda Yetiştirme Programına dâhil olan öğrencilerin matematik kazanımlarına ulaşma oranı	20	95	96	97	98	99	100
<b>P.G.2.1.3</b> Devamsızlıktan Sınıf Tekrarı Yapan Öğrenci Sayısı/oranı	Sayı	15	0	0	0	0	0
	Oran	15	0	0	0	0	0
<b>P.G.2.1.4</b> Başarısızlıktan Dolayı Sınıf Tekrarı Yapan Öğrenci Sayısı/oranı	Sayı	15	0	0	0	0	0
	Oran	15	0	0	0	0	0
<b>Koordinatör Birim</b>	Okul Rehberlik Yürütme Kurulu						
<b>İş birliği yapılacak birimler</b>	Müdür Yardımcısı, okul müdürü, ilçe milli eğitim müdürlüğü						
<b>Riskler</b>	Risk bulunmamaktadır.						
<b>Stratejiler</b>	<p>S.2.1 Öğrencilerin Türkçe ve matematik dersindeki eksikleri tespit edilerek İYEP aracılığıyla akademik yeterliklerinin artırılması sağlanacaktır.</p> <p>S.2.2 Uzaktan eğitim videoları aracılığıyla öğrencilerin tamamlayıcı ve destekleyici eğitim almaları sağlanacaktır.</p> <p>S.2.3 İYEP'in ders içeriklerine katkı sağlayacak etkinlik, okuma vb aktivitelerin zenginleştirilmesi sağlanacaktır.</p> <p>S.2.4 Öğrencilerin Akademik Ve Sosyal Gelişimleri İçin Okulumuzda Destek Programları Uygulanacaktır.</p>						
<b>Maliyet Tahmini</b>	3750 TL						
<b>Tespitler</b>	İlkokullarda Yetiştirme Programına dâhil olan öğrencilerin oranının her geçem yıl azalması						
<b>İhtiyaçlar</b>	Destek Eğitim Odası						

SOSYAL FAALİYETLER								
AMAÇ 3	Temel eğitimde öğrencilerin kaliteli eğitime erişimleri fırsat eşitliği temelinde artırılarak bilişsel, duyuşsal ve fiziksel olarak çok yönlü gelişimleri sağlanacak ve temel hayat becerilerini edinmiş öğrenciler yetiştirilecektir.							
HEDEF 1	Öğrencilerin bilimsel, kültürel, sanatsal, sportif ve toplum hizmeti alanlarında ders dışı etkinliklere katılım oranı artırılabacaktır.							
PERFORMANS GÖSTERGESİ	Hedefe Etkisi	Mevcut	HEDEF					
			2023	2024	2025	2026	2027	2028
PG.3.1.1 Okulda bir eğitim ve öğretim döneminde bilimsel, kültürel, sanatsal ve sportif alanlarda en az bir faaliyete katılan öğrenci sayısı/oranı (%)	Sayı	10	190	200	200	200	200	200
	Oran	10	95	100	100	100	100	100
PG.3.1.2 Bir eğitim ve öğretim yılında en az iki sosyal sorumluluk ve toplum hizmeti faaliyetine katılan öğrenci sayısı/oranı (%)	Sayı	10	130	140	160	180	190	200
	Oran	10	65	70	80	90	95	100
PG.3.1.3 Bir eğitim ve öğretim yılında yerel, ulusal ve uluslararası proje, yarışma vb. etkinliklere katılan öğrenci sayısı/oranı	Sayı	10	70	80	90	100	110	120
	Oran	10	35	40	45	50	55	60
PG.3.1.4 Okulda bir eğitim ve öğretim yılında geleneksel çocuk oyunları alt başlığında en az bir faaliyete katılan öğrenci sayısı/oranı	Sayı	10	73	76	80	85	90	100
	Oran	10	36	38	40	42	45	50
PG.3.1.5 Okulda bir eğitim ve öğretim yılında geleneksel çocuk oyunlarına yönelik olarak düzenlenen alan/mekân sayısı.	Sayı	10	0	1	2	3	4	5
	Oran	10	0	10	20	30	40	50
<b>Koordinatör Birim</b>	Spor Kulübü							
<b>İş Birliği Yapılacak Birimler</b>	Okul Müdürü							
<b>Riskler</b>	Risk bulunmamaktadır.							
<b>Stratejiler</b>	<p>S.3.1 Her bir öğrencinin bir kulüp faaliyetinde aktif olarak yer alması sağlanarak kulüp faaliyetlerinin etkinliği artırılabacaktır.</p> <p>S.3.2 Öğrencilerin seviyelerine uygun olarak toplumsal sorunların çözümüne katkı sağlamak ve farkındalık oluşturmak amacıyla afet ve acil durum, çevre, eğitim, spor, kültür ve turizm, sağlık ve sosyal hizmetler alanlarında toplum hizmeti faaliyetlerine katılımları artırılabacaktır.</p> <p>S.3.3 Okul bünyesinde yarışmalar düzenlenecektir.</p> <p>S.3.4 Diğer kurum ve kuruluşlarla iş birliği içerisinde yürütülen bilimsel, sosyal, kültürel, sanatsal ve sportif alanlardaki faaliyetler artırılabacaktır.</p> <p>S.3.5 Okul bahçeleri çocukların geleneksel oyunlarla vakit geçirmelerini sağlayacak ve gelişimlerini destekleyecek şekilde etkin olarak kullanılacaktır.</p> <p>S.3.6 Okul bünyesinde etkinlikler düzenlenecektir.</p> <p>S.3.7 Öğrencilerin yerel, ulusal ve uluslararası proje ve yarışmalara katılmaları teşvik edilecektir.</p> <p>S.3.8 E-okul sisteminde bulunan sosyal etkinlik modülünde gerçekleştirilen etkinlikler işlenecektir.</p> <p>S.3.9 Okul bahçeleri geleneksel çocuk oyunlarına yönelik düzenlenecektir.</p>							

	S.3.10 Öğrenci seviyesi ve öğretim programı kazanımlarına uygun olarak geleneksel çocuk oyunları ders içi etkinliklerde kullanılacaktır. S11 Eğitim- öğretim yılı içerisinde okullarda geleneksel çocuk oyunları şenliği yapılacaktır.
<b>Maliyet Tahmini</b>	3750 TL
<b>Tespitler</b>	Sanatsal ve sportif faaliyetlere her geçen gün öğrenci ve velilerin ilgilerinin artması
<b>İhtiyaçlar</b>	Çocuk oyun alanı

EĞİTİM VE ÖĞRETİMDE KALİTE								
<b>AMAÇ 4</b>	Eğitim ortamlarının fiziki imkânları geliştirilecektir.							
<b>HEDEF 1</b>	Temel eğitimde okulların niteliğini arttıracak uygulama ve çalışmalara yer verilecektir.							
PERFORMANS GÖSTERGESİ	Hedefe Etkisi	Mevcut	HEDEF					
			2023	2024	2025	2026	2027	2028
<b>PG.4.1.1</b> Öğrenci başına okunan kitap sayısı	25	30	35	40	45	50	55	
<b>PG.4.1.2</b> Sağlıklı ve dengeli beslenme ile ilgili verilen eğitim sayısı	15	1	1	2	2	3	4	
<b>PG.4.1.3</b> Sağlıklı ve dengeli beslenme ile ilgili verilen eğitime katılan öğrenci sayısı	Sayı	5	170	174	180	190	195	200
	Oran	5	91	92	94	96	98	100
<b>PG.4.1.4</b> Çevre bilincinin artırılmasına yönelik verilen eğitim sayısı	15	1	2	3	4	5	6	
<b>PG.4.1.5</b> Çevre bilincinin artırılmasına yönelik verilen eğitimlere katılan öğrenci sayısı	Sayı	5	175	180	185	190	195	200
	Oran	5	88	90	92	95	99	100
<b>PG.4.1.6</b> Nezaket kurallarına yönelik yapılan etkinlik sayısı	15	1	1	2	3	4	5	
<b>PG.4.1.7</b> Nezaket kurallarına yönelik yapılan etkinliklere katılan öğrenci sayısı	Sayı	5	150	160	170	180	190	200
	Oran	5	75	80	85	90	95	100
<b>Koordinatör Birim</b>	Rehberlik Yürütme Kurulu							
<b>İş Birliği Yapılacak Birimler</b>	Okul Müdürü							
<b>Riskler</b>	Risk bulunmamaktadır.							
<b>Stratejiler</b>	S.4.1 Okul Kütüphanesi zenginleştirilecek, öğrencilerin kütüphaneden yararlanması sağlanacaktır S.4.2 Türkçe dersinde ders saatinin bir bölümü okumaya ayrılacak ve okul müdürlüğünce planlanan zamanlarda okuma etkinlikleri düzenlenecektir. S.4.3 Serbest etkinlikler saati, öğrencilerin sanatsal, sportif ve kültürel faaliyetlere katılım sağlayacağı şekilde düzenlenecektir.							

	S.4.4 Öğrencilere sağlıklı ve dengeli beslenmelerine yönelik bilgilendirme eğitimleri ve etkinlikler yapılacaktır. S.4.5 Öğrencilerin çevre bilincinin artırılmasına yönelik etkinlikler yapılacaktır. S.4.6 Öğrencilere, nezaket ve görgü kuralları konusunda eğitimler verilerek konuya ilişkin etkinlikler düzenlenecektir.
<b>Maliyet Tahmini</b>	3750
<b>Tespitler</b>	Nezaket kuralları eğitimine duyulan ihtiyaç her geçen gün artmaktadır.
<b>İhtiyaçlar</b>	Konferans Salonu

#### 4.2. Maliyetlendirme

Kaynak Tablosu	2023	2024	2025	2026	2027	2028	Toplam
<b>Genel Bütçe</b>	94600	0	0	0	0	0	94600
<b>Valilikler ve Belediyelerin Katkısı</b>	0	0	0	0	0	0	0
<b>Diğer (Okul Aile Birlikleri)</b>	10857,22	15000	19500	25350	32955	42841,52	146503,74
<b>TOPLAM</b>	105457,22	15000	19500	25350	32955	42841,52	146503,74

#### 2024-2028 Stratejik Planı Faaliyet/Proje Maliyetlendirme Tablosu

	2024	2025	2026	2027	2028	Toplam Maliyet
<b>Amaç 1</b>	3750	4875	6337,50	8238,75	10710,38	33911,63
<b>Hedef 1</b>	3750	4875	6337,50	8238,75	10710,38	33911,63
<b>Amaç 2</b>	3750	4875	6337,50	8238,75	10710,38	33911,63
<b>Hedef 1</b>	3750	4875	6337,50	8238,75	10710,38	33911,63
<b>Amaç 3</b>	3750	4875	6337,50	8238,75	10710,38	33911,63
<b>Hedef 1</b>	3750	4875	6337,50	8238,75	10710,38	33911,63
<b>Amaç 3</b>	3750	4875	6337,50	8238,75	10710,38	33911,63
<b>Hedef 1</b>	3750	4875	6337,50	8238,75	10710,38	33911,63
<b>Amaç 4</b>	3750	4875	6337,50	8238,75	10710,38	33911,63
<b>Hedef 1</b>	3750	4875	6337,50	8238,75	10710,38	33911,63
<b>Genel Yönetim Giderleri</b>						
<b>TOPLAM</b>	15000	19500	25350	32955	42841,52	146503,74



# Bölüm 5

## İzleme ve Değerlendirme






Okulumuz Stratejik Planı izleme ve değerlendirme çalışmalarında 5 yıllık Stratejik Planın izlenmesi ve 1 yıllık gelişim planının izlenmesi olarak ikili bir ayrıma gidilecektir.

Stratejik planın izlenmesinde 6 aylık dönemlerde izleme yapılacak denetim birimleri, il millî eğitim müdürlüğü ve Bakanlık denetim ve kontrollerine hazır halde tutulacaktır.

Yıllık planın uygulanmasında yürütme ekipleri ve eylem sorumlularıyla aylık ilerleme toplantıları yapılacaktır. Toplantıda bir önceki ayda yapılanlar ve bir sonraki ayda yapılacaklar görüşülüp karara bağlanacaktır.

2024-2028 yıllara göre faaliyet raporları (Haziran-Temmuz) hazırlanarak İlçe Millî Eğitim Müdürlüğü Strateji Geliştirme Hizmetleri Şube Müdürlüğüne gönderilmek üzere hazır tutulacaktır.

## İMZA SİRKÜSÜ

KÖCAHASANLI MERKEZ İLKOKULU STRATEJİ GELİŞTİRME KURULU				
No	Adı Soyadı	Görevi		İmza
1	Mehmet GÜZEL	Okul Müdürü	Komisyon Başkanı	
2	Hüseyin DÖLEK	Müdür Yardımcısı	Komisyon Üyesi	
3	Çilem ÇAĞLAYAN	Öğretmen	Komisyon Üyesi	
4	Emine YAVUZ	Öğretmen	Komisyon Üyesi	
5	Eser ÇİÇEKLI	Öğretmen	Komisyon Üyesi	

Mehmet KAPLAN

Şube Müdürü

İmza

Mühür